

"Exposition Invisible"

Du 10 au 18 janvier 2015
à la Chapelle Saint Jacques, Vendôme (41)

UNE EXPOSITION COLLECTIVE ARTISTIQUE ET
SENSORIELLE.



S. LETESSIER

RESPONSABLE DU PROJET : MARIE-LAURE ROCHER

Titre et fonction : Présidente d'E(co)tone; Coordinatrice et scénographe

190 bis Fbg Chartrain 41100 Vendôme

www.atelier-galerie-ecotone.fr

E-mail : contact@atelier-galerie-ecotone.eu Portable : 06 86 40 67 13

É(co)tone – atelier galerie d'art actuel (Association, Loi 1901) 1
Association pour la promotion actuels et le développement de passerelles
entre les arts visuels et les autres arts, notamment l'écriture, la performance
et la poésie-action.

SOMMAIRE

Présentation l'Exposition Invisible	p.3
L'exposition	p.3
La médiation	p.4
La scénographie	p.5
Calendrier	p.6
Le lieu d'exposition à Vendôme, en Région Centre	p.7
Les artistes et les œuvres	p.8
Curriculum vitae des participants	p.13
L'association é(co)tone	p.23
Les activités de l'association	p.23
Les partenaires	p.25

PRÉSENTATION
L'EXPOSITION INVISIBLE :
UNE EXPOSITION ET SA MÉDIATION



Une exposition sensorielle d'art actuel et contemporain.

Le projet d'une association dont les actions ont pour but la promotion de l'art actuel et contemporain auprès d'un large public et le développement de passerelles entre les arts visuels et les autres arts.

Une exposition et un projet de médiation.

Une présentation à Vendôme et la volonté de diffuser ce projet sur la Région Centre.

Un projet avec des artistes vendômois, tourangeaux et franciliens.

Des ateliers de médiation tournés vers la population de la ville et de la communauté de pays de Vendôme, pour les jeunes, les familles et les personnes en situation de handicap.

L'EXPOSITION

Une exposition collective artistique et sensorielle.

8 artistes : plasticiens, peintre, photographe, sculpteur, musicienne.

8 œuvres interrogeant chacune par une proposition singulière notre rapport à celles-ci par la mise en jeu de nos sens, si la vue n'était pas le sens premier et unique dans la découverte d'une œuvre.

La vision est un apprentissage. Ce que nous voyons dépend de notre éducation, notre culture, et de notre mémoire visuelle. Notre perception visuelle est influencée par l'action et le mouvement, ainsi que par l'interaction avec nos autres sens.

La perception d'une œuvre d'art dépend d'un ensemble de facteurs et nous proposons aux visiteurs de déplacer volontairement ces paramètres, de vivre une expérience sensorielle et esthétique.

LA MÉDIATION

Comment se construit l'émotion esthétique et comment la partageons nous?

En prenant le handicap visuel comme le dénominateur commun de la découverte des œuvres présentées lors de cette exposition, nous posons cette question toujours cruciale dans la création actuelle.

Inspiré des travaux de l'artiste Brésilienne Lygia Clark avec ses **Máscaras sensoriais** (masques sensoriels), des masques seront à disposition lors de visites guidées pour une découverte "à l'aveugle" de l'exposition.

Une équipe de bénévoles sera constituée pour accueillir le public et le guider lors de ces visites, véritable expérience sensorielle et esthétique.

En partenariat avec le CIAS un atelier de sensibilisation au handicap visuel sera animé par Madame Ingrid Germain, référente handicap, sur un après midi

Il s'agit de redécouvrir d'autres perceptions et plus particulièrement pour percevoir et recevoir l'émotion esthétique.

De poser un regard différent sur son environnement et d'en découvrir la richesse créatrice.

D'aller à la rencontre du handicap dans un cadre positif qui permet de découvrir l'apport des différences.

En partenariat avec les associations Térébenthine, La Compagnie de la Grève,

des ateliers plastiques, sonores et sensoriels seront proposés dans l'espace d'exposition.

En direction des écoles et des collèges, et des structures accueillant des personnes en situation de handicap.

Les artistes dans leur démarche et par leur sensibilité au monde œuvrent aujourd'hui pour le vivre ensemble.

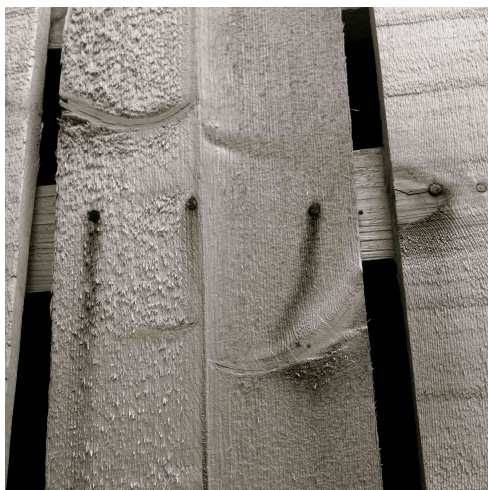
La proposition de visite découverte "à l'aveugle" est adaptée en fonction des publics : De l'âge des participants et de leurs capacités sensorielles.

La découverte à l'aveugle est proposée mais en aucun cas imposée, à tous moment il est possible se retirer du groupe en train de faire le parcours

LA SCÉNOGRAPHIE

La scénographie répond à plusieurs objectifs :

1. Mettre en valeur les œuvres dans leur particularité et créer un dialogue entre elles, dans ce lieu chargé d'histoire.
2. Faciliter le parcours de visite pour des personnes en situation de handicap visuel, ainsi que celui des personnes souhaitant découvrir l'exposition "à l'aveugle."
 - Un cheminement sera matérialisé au sol par des adhésifs à reliefs.
 - Des bornes sonores prendront le relais des personnes qui feront l'accueil des visiteurs.
3. Permettre le bon déroulement des visites et simultanément celui des ateliers sensoriels et des ateliers de sensibilisation au handicap.



CALENDRIER DU PROJET

Mars 2014 : Construction du projet artistique et du commissariat

Mars / décembre 2014 : Recherche de partenariats, financements et diffuseurs.

Avril 2014 : Comité de pilotage sur les actions de médiation

Mai 2014 : Contact et envoi du dossier pédagogique pour les ateliers scolaires.

Septembre 2014 / décembre 2014 : Mise en place des ateliers de médiation et de pratique artistique pour les publics scolaires et handicapés. Organisation des visites guidées.

Janvier 2015 : Programmation de l'exposition, à la Chapelle Saint Jacques (Vendôme)

Janvier à décembre 2015: Diffusion en Région centre de l'exposition et des ateliers de médiation.

LE LIEU D'EXPOSITION À VENDÔME ET EN RÉGION CENTRE

Pour sa première présentation "l'Exposition Invisible" sera à la Chapelle Saint Jacques de Vendôme.



Quel lieu plus approprié pour un projet qui souhaite créer un lien sensible entre voyants et non voyants, entre des artistes et un large public que cet ancien lieu religieux, chargé de l'histoire des pèlerins, qui se guidaient et s'aidaient mutuellement sur les chemins vers Compostelle.

Ce projet a pour ambition d'être proposé sur l'ensemble de la Région Centre et nous sommes à la recherche d'autres lieux possibles de diffusion.

L'exposition est conçue pour s'adapter à d'autres lieux d'exposition, un dossier technique et financier est à la disposition des collectivités et des structures qui souhaiteraient l'accueillir.

La médiation qui l'accompagne pourra également être mise en place lors de sa diffusion avec des acteurs locaux.



LES ARTISTES ET LES ŒUVRES

8 ARTISTES RÉINTERROGENT LEUR PRATIQUE ET CHACUNE DE LEUR PROPOSITION TRAVAILLE AUTOUR DU TACTILE, DU SONORE, DE L'OLFACTIF.

Il s'agit d'ouvrir au visiteur, à l'intérieur de lui-même, un espace riche en possibilités de projection imaginative, tout en l'affranchissant des apparences, de l'emprise hypnotique des images.



FRANÇOISE ALBERTINI CALLIGRAPHIE

Tableaugraphies

Les Tableaugraphies de Françoise Albertini sont des jeux de lumières et de nuances fait de calligraphie sur toile. Invitant à la méditation

Sera présenté des *Extraits* en relief à caresser réalisés par une imprimante 3d en collaboration avec Luc Leger infographiste et géomaticien, accompagnés d'une phrase en Braille.

La rencontre entre un art ancestral et la technologie numérique



JULIETTE AGNEL,
INSTALLATION/PHOTOGRAPHIE

Camera obscura /Les enfants de Bamako

Le visiteur est invité à entrer dans cette Camera obscura, ou sténopé géant. L'idée est de vivre, l'expérience de la formation de l'image photographique, dans le premier appareil photo : la boîte noire avec un seul trou d'entrée de lumière. L'expérience physique permet de se poser les questions premières de la photographie : la lumière et le temps.

MARIE D

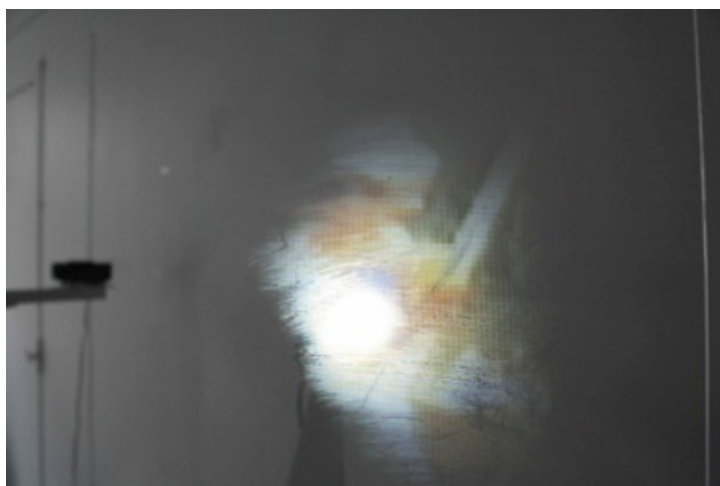
COMPOSITION ACOUSMATIQUE

Vous entrez dans une cabine, un salon à un seul fauteuil, dans une pénombre, ici rien à voir.

Une oeuvre à écouter, laisser son imagination voyager dans l'espace sonore que Marie D a ciselé, fait de sons, de bruits ténus et délicats.

Après la découverte de la harpe à 10 ans, son parcours de musicienne se faufile entre l'interprétation, l'improvisation, la composition, la recherche sonore et la transmission. A partir de 1996, elle installe son atelier/studio de création sonore à Vendôme où s'insinuent les mots, la terre et les herbes, les traces sur le sable et le papier.





STÉPHANIE LETESSIER INSTALLATION VIDÉO
Expiration

Continuant son exploration de nos supports de mémoire et de notre rapport à l'archive intime que sont les photos de famille Stéphanie Letessier nous propose une installation sensible sur l'âme du souvenir. L'anima, le souffle, ici celui du visiteur qui ranime le souvenir

"Photos souvenirs, archétypes, impressions de déjà-vu, inconscient collectif font depuis longtemps partie de mon univers. Je suis sans cesse à la recherche de nouveaux supports (photographie, plastique, tissu) ."

S. Letessier

LISKA INSTALLATION VÉGÉTALE
Gelem, gelem...

Une oeuvre olfactive inspirée d'une légende rom : *"frottez-vous les yeux avec de la mousse cueillie sur un chêne d'une forêt dense, et vous verrez tout ce qui est invisibles aux hommes. Êtres et esprits..."*

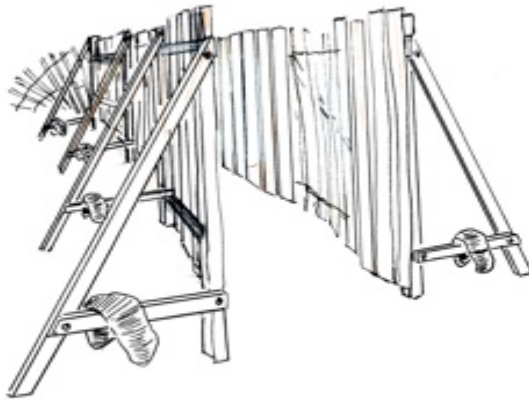
Faite de plantes du bord de Loire, mousses des forêts, de lierres, fougères...

Le visiteur est invité à s'asseoir au milieu de l'installation et à laisser les parfums emporter son imagination.

"Nous avons tous des sensations enfouies, qui reviennent parfois parce qu'une odeur apparaît, une lumière particulière pénètre dans les yeux, une sensation physique, quelque chose qui vous frôle ou vous touche. Ces sensations réapparaissent parfois dans le sommeil, rêves récurrents..."

LISKA





MME N INSTALLATION AVEC DÉAMBULATION

Territoire invisible

Une installation de palissade de bois et de ganivelle, ces éléments souples utilisés pour retenir le sable des dunes, forme un couloir. Dans ce passage s'opère une mise en jeu des sens de la vue, du toucher et la mise en action corporelle du visiteur.

Il est invité à traverser. Le corps du regardeur est mobilisé dans la déambulation à l'intérieur du passage, invité à toucher et découvrir tactilement les jeux de matières et de rythmes qui s'y succèdent.



ALEXIS PANDELLÉ PEINTURE

Par le jeu de sa palette, il excelle à faire apparaître l'imperceptible. Le rayonnement intérieur qui émane d'un portrait s'inscrivant dans la tradition du "portrait psychologique" à la manière énigmatique des peintres de la Renaissance.

La fragmentation de la touche, la composition frontale et le cadrage serré autour des visages accentuent le face à face du spectateur avec l'oeuvre.

Nous présentons plusieurs peintures qui seront accompagnées d'une borne pour une découverte audio. Présentation sensible à partir de témoignages de regardeurs dans un esprit de partage de l'émotion esthétique entre voyants et non voyants.

JEAN-PIERRE RENARD SCULPTURE

Le morceau de ferraille, l'outil rongé par l'usure se transforme devient un animal, un enfant, un corps qui danse ou chante ou parfois un monstre moqueur. Dans cette rencontre entre la matière et l'imaginaire de l'artiste, il y a un geste premier, un dessin, à peine une esquisse à la craie, que le chalumeau suivra ou pas.

Par la caresse le visiteur redessiner ces espaces et ces formes faits d'ombre et de lumière, de rugosité et de douceur métallique.



CURRICULUM VITAE

FRANÇOISE ALBERTINI PEINTRE CALLIGRAPHE

Après avoir exercé le métier de graveur, dont elle garde la discipline, elle se dirige vers l'étude de la calligraphie, alliant ainsi forme et fond autour d'une autre de ses passions, l'expression littéraire.

L'originalité de Françoise Albertini se révèle aussi dans la réalisation de livres objets ; diversité des matières telles que plexiglas, toile, cuir, servent le texte pour une unique création soutenue par ce qu'elle nomme ses indispensables, « la passion et le doute ».

Elle travaille tout d'abord sur petits formats, utilisant de douces tonalités aquarellées où des phrases poétiques prennent toute leur valeur, mais les grands formats l'attirent.

Avec *Les Tableaugraphies*, elle exprime un graphisme original qui tend vers l'abstraction où se reconnaît la subtilité d'un trait de gravure.

Elle est intervenue dans de nombreuses classes du primaire au secondaire pour faire découvrir les arts du livre et de la calligraphie.

Ses instruments sont d'une simplicité que l'on qualifier d'enfantine. Plume et encre, si ce n'était le geste qu'elle « tend à la maîtrise ».

Pour L'EXPOSITION INVISIBLE, elle collabore avec Luc Léger sur la réalisation de graphies à découvrir tactilement, concrétisant un projet ancien de recherche sur une calligraphie qui se rapprocherai de l'écriture Braille

Les poètes accompagnent et inspirent toujours son travail.

Une traduction en écriture Braille de la phrase suivante de Pablo Neruda accompagne *les graphies*

*"laissez moi seul avec le jour
je demande la permission de naître"*

JULIETTE AGNEL, INSTALLATION/PHOTOGRAPHIE

Les photographies : www.julietteagnel.com

Les films : vimeo.com/juliettagnel

Les éblouis : <http://leseblouis.blogspot.fr>

Après des études d'arts plastique et d'ethno esthétique à Paris 1 St Charles, Juliette Agnel passe de la peinture à la photographie et entre aux Beaux-art de Paris.

En 1999 elle obtient son diplôme avec les félicitations d'un jury présidé par Anne Tronche. Depuis, elle collabore avec Françoise Paviot sur de nombreux projets, et travaille avec Lydie Trigano.

En 2005 elle s'investit dans l'aventure collective de la Générale à Belleville, en participant à la création un laboratoire photo.

Pendant près de 10 ans, Juliette Agnel a été en route. Elle a voyagé au Mali où les routes sont rouges, en Côte d'Ivoire où elles apparaissent vertes ou bien encore au Niger où on les découvre jaunes.

De l'Afrique, jusqu'à la Corée, de l'Islande à la Norvège. "J'ai cru pendant longtemps que j'allais faire du documentaire", explique-t-elle. C'est de cette première ambition, grâce à laquelle elle a travaillé avec les équipes de Jean Rouch et s'est confrontée à l'ethnographie, que lui est resté le goût pour les voyages et la découverte. Mais, dit-elle encore : « les paysages étaient toujours pour moi à la fois traversés et imaginés, des supports de fiction ».

C'est avec la série *Coréenne*, puis celle des *éblouis* que pour la première fois des visages émergent de l'obscurité. Chargés d'une intense picturalité, ces portraits sont réalisés grâce à un dispositif de camera obscura numérique. Apparition, ou disparition, les images ainsi obtenues, conservent ce halo dans lequel se forme une zone d'incertitude visuelle où le temps se dilate.

Expositions personnelles récentes

L'intime comme illusion, Mois de la Photographie à Paris, Galerie Catherine Houard, commissariat Françoise Paviot.

Les éblouis du jardin Anne Frank, jardin Anne Frank et grilles de la mairie du 3e.

Ø (île) Espace van Gogh, Galerie itinérante de l'IUPAIC, commissariat Françoise Paviot, Arles. **Laps**, Festival Regards, Villeneuve-de-la -Rivière.

Ø (île) Halsnoy's Kloster, Norvège.

MARIE D COMPOSITRICE ACOUSMATIQUE, HARPISTE

Après la découverte de la harpe à 10 ans, mon parcours de musicienne se faufile entre l'interprétation, l'improvisation, la composition, la recherche sonore et la transmission.

A partir de 1996, j'installe mon atelier/studio de création sonore à Vendôme où s'insinuent les mots, la terre et les herbes, les traces sur le sable et le papier.

Des empreintes laissées par des enseignants : Xenakis, Charles, Mâche...

Des chocs indélébiles lors de concerts : Xenakis, Bayle, Henry, Aperghis, Dusapin...

Des œuvres inscrites dans le corps : Debussy, Berio, Taïra, Cage... Et puis Benjamin et ses Passages dans Paris, Rameau et Schoenberg pour les Traités,

Eluard encore et toujours, une touche de Prévert et une de Queneau...

Epicure, Gilles Clément et Andy Goldsworthy...

Le dernier livre lu.

La dernière promenade. Le dernier regard de cet inconnu rencontré en passant...

Marie D

Interprète et improvisatrice dans différents ensembles, principalement de musiques contemporaines, en tant que harpiste.

Ciné-concert *Au fil des jours*, avec Emmanuelle Somer (hautbois, cor anglais), Festival du film de Vendôme, 2013.

- Compositrice d'œuvres acousmatiques, notamment en installations sonores, et de théâtre musical.

Récemment : *ineffables absences*, exposition de textes/encre et performance improvisée avec François Cotinaud (clarinette et saxophone) et Françoise Pons (voix), dans le cadre du Printemps des Poètes 2013 à la Bibliothèque de Vendôme. *Et les oiseaux...* théâtre musical avec Françoise Pons.

- Réalisatrice d'environnement sonore pour le théâtre ou le cinéma.

- Intervenante depuis une dizaine d'années dans des ateliers scolaires ou non : création sonore pour des films d'animations, bruitages, prise de sons (Ciclic, Passeurs d'images...).

- Chef d'un orchestre de chambre amateur à Paris 20°.

LUC LÉGER GÉOMATICIEN COOPÉRATEUR ARTEFACTS

Modélisation et impression 3D de détails extraits des *Tableaugraphies* De F. Albertini

Extraits tactiles Réalisation avec une Imprimante (réf)Tobeca et le soutien de l'Entreprise Tobeca.

"Je suis un "touche-à-tout" du numérique. Ma pratique de l'informatique voyage à la frontière entre art et technique. Géomaticien (GPS et cartographie numérique) et développeur multimédia de métier, je suis aussi très impliqué dans la production graphique 2D et 3D. C'est d'ailleurs dans ce cadre que je travaille au sein de la coopérative culturelle Artéfacts. Il m'arrive aussi, assez souvent, de gratter les cordes d'un violon, dans le groupe de musiques traditionnelles *P'tit Louis Laplanche*".

L'Impression 3D

L'impression 3D est une technique dont on en entend beaucoup parler. Il serait plus précis de parler de prototypeuse.

L'imprimante utilisée pour la réalisation de ces *Extraits tactiles* est de marque Tobeca. Elle est conçue et réalisée à Vendôme. Son concepteur s'est appuyé sur un modèle plus ancien appelé *Reprap*. La version 1.0 de la *Reprap* est sortie en 2008. À l'origine elle faisait partie d'un projet de l'Université de Bath, au Royaume-Uni. Projet mis à disposition en "Open Hardware" (matériel libre). Cela signifie que l'on peut librement copier ou modifier les plans cet appareil. Tout à chacun peut donc réaliser ou améliorer sa propre machine, du moment qu'il partage lui aussi ses améliorations.

On parle d'impression, car le filament de plastique est fondu, puis, déposé en couches successives. On procède comme pour monter un mur : des couches de briques les unes au-dessus des autres. Le plastique refroidit et on obtient ainsi un objet rigide

La Tobeca, peut usiner 2 familles de plastiques : Le PLA et l'ABS. L'ABS se retrouve dans nombre d'objets manufacturés : coques d'aspirateur, pare-chocs, briques LEGO, boîtiers d'ordinateurs, ... Le PLA est un matériau appelé "bio-plastique", produit à partir d'amidon (maïs ou betterave), dégradable sur plusieurs décennies. Il est utilisé dans comme emballage dans l'industrie alimentaire, mais aussi en chirurgie.

Il est possible d'utiliser d'autres matériaux : plastiques souples, plastiques élastiques, argile silicone, chocolat. Il est maintenant possible de réaliser une machine qui va produire du filament de plastique à partir d'éléments recyclés. Ainsi, chez soi, à partir de bouchons plastiques, on pourra extruder du plastique qui sera utilisé dans l'imprimante 3D pour fabriquer de nouveaux objets. La boucle est bouclée ...En permettant à tout le monde de pouvoir produire et réparer différents produits manufacturés, cette petite machine met en marche une petite révolution technique et sociale.

Luc Léger

STÉPHANIE LETESSIER PLASTICIENNE

Depuis la fin de ses études en 2004, à l'École Supérieure des beaux-arts de Tours (DNSEP) elle participe à diverses expositions et partage son temps entre création et transmission.

« J'ai longtemps travaillé par séries ; photographies de familles conservées dans des bocaux, puis distordues (sur support PVC) et enfin détiées, petits intérieurs à peine visibles qu'on épie

par un judas.

Depuis peu les séries laissent place à des pièces obtenues par gestes répétitifs : Robe en plastique gravé à l'aiguille d'images et de représentations de femmes, de ce qu'est « être une femme » tournant lentement sur elle-même ; Arbre, nuages en dentelle de PVC thermoformé.

Mes recherches sont centrées depuis quelques années sur l'image et ses supports.

Cela peut prendre différentes formes, et passe par l'utilisation d'images fixes ou en mouvement déjà existantes. J'essaie de leur donner de la matière, de jouer avec leurs limites et de créer chez le spectateur des résonances intimes.

Je fonctionne en général par série, et pour chacune d'elle un système différent est développé, les images utilisées sont sélectionnées en fonction de la technique utilisée et de la forme que prendra la pièce."

S. Letessier

"Distorsion, aberration, déformation de l'image

Impossible de ne pas interroger ce souffle qui détruit distord, froisse la représentation familière. Légère inquiétude mélangée à la douceur des visages et des lumières des souvenirs de vacances. Empathie. Comme une expérience sensorielle temporelle. Les souvenirs flottent avant disparition certaine Une danse légère de papillons éphémères."

Expositions récentes

Figure Libre II-Espace Commines-Paris-2014

E(co)TONE-Vendôme-2014

Résonances-Médiathèque de Chambray-lès-Tours- 2013

LISKA PLASTICIENNE, PERFORMEUSE

Installation, Peinture, Land-art.

Diplômée en Histoires de l'art, de l'Université de Poitiers et formée à l'Ecole des beaux arts de Cholet notamment

dans la classe de Philippe Cognée.

Adepte du Land Art, et de la performance; Pratiquant un art éphémère qui trouve son champs d'action dans

la ville ou dans la nature, elle aime s'adapter à la nature du terrain, passant d'un bord de route à un champ et

du champs à la rue qui est souvent sa galerie privilégiée, comme espace de gratuité et d'échange.

Elle travaille sous la philosophie du Bukkake, l'éclaboussure ou procède sans rien ajouter par légers

décollements des strates de déchets accumulés sur les murs.

Liska est une plasticienne mue par le goût de la liberté, elle rassemble le public dans des actions participatives, joyeuses et ludiques comme lors du Festival Le Blé pousse et il sera coupé dont elle est l'initiatrice.

Quelques une de ses dernières actions :

Domaine de Chaumont, ateliers Land-art

Premier Prix "Salon Arts et Haras" Haras National de Saintes Mai 2014

Molineuf, installation Land art Terre. Visage de pierre et de terre 5x5m

O'fish parade. Poisson "vivant" en pierre et terre de la Loire dans le cadre du Festival de Loire d'Orléans.

3eme Édition du Festival "Le blé pousse", Selommes, Loir-et-Cher. Festival participatif où les arts contemporains s'associent aux arts ruraux au coeur d'un champ de blé.

ALEXIS PANDELLÉ PEINTRE, PLASTICIEN

Diplômé en peinture décorative, Art et métier, de Ecole de Recherche Graphique, et de l'Académie Royale des Beaux-arts, Bruxelles.

« Depuis toujours ma recherche artistique s'articule autour d'un travail sur l'homme, dans son élément naturel, en lutte ou en symbiose, l'homme dans le carcan-armure des vêtements qui le caractérisent. »

Depuis plusieurs années, il interroge la relation du public à son oeuvre en sortant sa création de l'atelier, de la galerie et des limites du support, en investissant l'espace public jouant avec de multiples surfaces : l'eau, les vitres, les bâtiments.

Expositions personnelles récentes

Château de Montsoreau, Pays de la Loire, Musée du Vin de Cheverny, Loir et Cher

Château de Courtevaux, Sarthe, Joaillerie Laurent Potier à Vendôme,

Galerie Métisse, La Rochelle

La Galerie, Cour Cheverny

Hôtel Particulier Amelon de Saint Cher, Le Mans

Il participe aux Ateliers Portes ouvertes du Loir et Cher à Vendôme et expose régulièrement à l'espace galerie d'é(co)tone.

Prix, concours

2008 - Résidence Artistique, Abbaye Royale Saint Jean d'Angely, région Poitou Charente

2001 - Lauréat du concours d'assistant spécialisé d'enseignement artistique, CNFPT

1995 - Lauréat du concours Grand Reportage, thème

« les carnets de voyage »

1994 - Lauréat projet J, Direction de la Jeunesse et des Sports, bourse d'étude artistique en Argentine. - 3ème Prix de peinture de la Ville de Paris

MARIE-LAURE ROCHER ALIAS MME N SCÉNOGRAPHE, PLASTICIENNE COOPÉRATEUR ARTÉFACTS

Commissaire et coordinatrice de l'Exposition invisible

Après des études théâtrales et d'arts plastiques à Paris VIII elle entre à l'Ecole Nationale Supérieure d'Art Dramatique du T N S en section scénographie, (promotion 1993, groupe XXVII) Depuis 1990 travaille comme scénographe et costumière pour de nombreux spectacles.

Et depuis quelques années elle sa démarche oriente son travail vers le commissariat et la coordination d'expositions d'arts visuels ou d'événement mémoriels.

Notamment pour É(co)tone et pour les 40 ans du Théâtre Jean Vilar de Vitry sur Seine.

En tant que plasticienne, elle a participé à des expositions et salons et festivals d'art Contemporain.

Création de peintures monumentales en 1998 pour le festival de la TUFA de Trèves en Allemagne. Salon d'art

contemporain ARTCITE de Fontenay sous Bois en 2009, l'Exposition sur L'Ô à Boulogne Billancourt en 2008.

Intervention plastique pour le Festival Improbable Sound Moves à Bagnolet en 2005. Exposition à la Galerie Simone Gaubatz, Paris. Salons Court Circuit Halle de La Villette, Espace des Blancs Manteaux Paris.

Elle participe aux Portes ouvertes des ateliers d'artistes de Montreuil sous Bois de 2005 à 2010. A la Biennale d'art

contemporain en Beauce ERYA 2012.

Elle crée avec 6 autres personnes l'association é(co)tone en 2011 à Vendôme dont elle est présidente et assure la coordination des projets.

Ces deux dernières années une partie de son travail plastique a eu pour sujet les oiseaux. Elle a réalisé des installations d'oiseaux en papier, une série de fusain de corbeaux, faucons, petits piafs, ainsi que des grands corbeaux en grillage qui ont été exposés à Montreuil-sous-Bois, Vitry-sur-Seine, Vendôme et Meung-sur-Loire, Tours.

Ce projet d'installation *Territoire invisible* et sa médiation *l'invisible en partage* on été sélectionnée pour une résidence avec Artefacts Indre et Loire

Un projet collaboratif et transversal arts plastiques/ recherche anthropologie sociale avec **Malvina Balmes**.

Médium utilisés : Installation plastique et écriture collaborative

Médiation artistique autours d'une installation plastique et de la proposition de découvrir cette oeuvre lors de visites expérimentales "à l'aveugle" pour un public mixte de personnes voyantes et de personnes non voyantes ou présentant un handicap visuel.

L'expérience est de faire émerger une expression de l'émotion esthétique des personnes en situation de handicap. Et pour les personnes voyantes de réinterroger la construction de cette émotion. Objectif de l'expérience susciter la découverte et le partage esthétique d'une œuvre d'art contemporain.

**MALVINA BALMES AGITATRICE DE FRONTIÈRE CULTURELLES, SOCIALES ET PROFESSIONNELLE
COOPÉRATEUR ARTÉFACTS**

<http://lateneo.wordpress.com>

Formation : DEA en anthropologie sociale de l'EHESS de Paris (2002) et missions de recherche au sein de l'IRD Martinique-Caraïbes (2003-2008) (<http://lateneo.wordpress.com>). Plusieurs articles publiés sur *l'Invention d'une tradition théâtrale en situation postcoloniale* (*Autrepart*, n°47, 2007 ; *Culture et Recherche* n°126 hiver 2011-2012...). Depuis avril 2014, recherche et expérimentations d'une écriture collaborative en complicité avec Catherine Lenoble de la coopérative Artefacts (<http://coecritures.wordpress.com>).

Champs d'expériences personnels : écritures du réel, dialogue entre la création artistique et les imaginaires socioculturels.

« Les activités d'animation, de formation et de recherche que je développe, au moyen d'outils apparemment hétéroclites (méthodologie des sciences humaines, écriture collaborative, récits de vie, théâtre...) trouvent leur cohérence dans une démarche globale qui vise à faciliter l'accès aux savoirs et à la culture, à valoriser les savoirs pratiques et empiriques et à favoriser la création d'espaces de co-construction d'expériences et de savoirs.

Capteur de paroles, témoin impliqué des situations que j'observe, que je traverse en même temps qu'elles m'affectent, je tente de comprendre et de raconter les pratiques et les représentations sociales, de les raccrocher à l'histoire et aux étoiles.

Une sorte d'écrivain public très impliquée et un peu rêveuse... ».

JEAN-PIERRE RENARD SCULPTEUR

Artiste autodidacte et prolifique. L'œil rieur toujours à

l'affût de la belle forme et amoureux du bel ouvrage, Jean-Pierre Renard après avoir exercé le métier de vigneron, transporte sa passion et son respect de la terre dans sa création. Son travail s'inscrit dans la filiation de l'art brut et dans le courant de l'Eco-art.

" Depuis mon enfance, je dessine. J'ai découvert l'art dans les illustrations du *Petit Larousse illustré* que je m'amusais à recopier.

Je me suis mis à la sculpture en 2000 en découvrant des formes intéressantes dans des pièces métalliques usagées ou obsolètes marquées par le travail agraire et riches du labeur de l'homme.

" Il faut avoir le plus grand respect pour la matière, elle est le point de départ, elle dicte l'œuvre, elle l'impose".

Cette citation de Joan Miro traduit bien mon travail et mes recherches. Mon travail, bien que différent se rapproche plus de la taille directe d'un sculpteur sur pierre ou sur bois que du travail de modelage. "

Jean-Pierre Renard

Expositions récentes

Château de Rochambeau « fer Eau Château » avec la création de la sculpture « La Belle Alliance » référence à la Guerre d'Indépendance où s'illustra le futur Maréchal.

Exposition des Artistes du Vendômois Chapelle Saint Jacques octobre 2014
Maison des Glycines Parigné-l'Evêque

L'ASSOCIATION E(CO)TONE

E(co)tone est une association Loi 1901 créée en 2011,

Pour la promotion de l'art actuel et contemporain auprès d'un public familial et d'amateurs d'art.

Bureau et membres fondateurs:

Présidente : Marie-Laure Rocher

Secrétaire : Françoise Tondu

Trésorier : Vincent Lesconnec

Responsable web : Bruno Bompas

Membres fondateurs : Lucile Jourdan

Vincent Debats

Dominique Richard

Actuellement une trentaine d'adhérents, artistes membres actifs et amateurs membres associés.

LES ACTIVITÉS DE L'ASSOCIATION

E(co)tone avec son équipe et les artistes en appui sur la programmation de la galerie développe une action large et durable en direction des partenaires du territoire.

- **Pour le développement de la présence de l'art sur les lieux de vie :**

Par des exposition en entreprise, (LCL, Atlante Immobilier) chez les commerçants vendômois tels que "Le Chemin de lumière(s)"

- **Par des actions de lutte contre l'intimidation culturelle par le développement de projets conviviaux et pédagogiques:**

Goûter-conférences sur l'art contemporain.

Accueil de groupes scolaires et de centres de loisirs, avec visite guidée et rencontre avec les artistes.

Ateliers ouverts: rencontres participatives avec les artistes autour de créations en cours.

Nous organisons régulièrement des expositions dans notre espace, ou hors nos murs, et annuellement, Micromégas, un micro-festival, de performances artistique et d'ateliers participatifs.

Nous accompagnons des artistes en voie de professionnalisation et des artistes émergents :

Avec des formations et par la mutualisation des compétences des artistes adhérents.



Visite d'une école à la galerie accueillie par Liska

LES PARTENAIRES

Ce projet est réalisé avec le soutien de la Ville et la communauté de pays de Vendôme, avec la mise à disposition de la Chapelle Saint Jacques. En partenariat avec le CIAS de la Communauté du Pays de Vendôme.

Une réflexion et un partenariat se sont développés autour de ce projet avec la référente handicap Madame Ingrid Germain **du Centre Intercommunal d'Action Sociale.**

Pour le projet de médiation et d'ateliers, *L'invisible en partage*, qui accompagne l'exposition, É(co)tone travaille en partenariat avec l'association Térébenthine et la Compagnie de la Grève.

Pour mener à bien ce projet nous sommes en recherche de partenaires :

**Lycées qui souhaiteraient participer à cette expérience :
Dans l'accueil des visiteurs, ou dans la mise en place scénographique ou la réalisation des œuvres.**

Entreprises qui aideraient à la réalisation en s'associant à ce projet artistique et à cette expérience de vivre ensemble.

LES ASSOCIATIONS PARTENAIRES

TÉRÉBENTHINE

Présidente Alice Memet
16 allée Ferdinand de Lesseps
41100 Vendôme

COMPAGNIE DE LA GRÈVE

Présidente Béatrice Spoutil

5 rampe du Château

41100 Vendôme

ILS NOUS SOUTIENNENT:

LA VILLE ET LA COMMUNAUTÉ DE PAYS DE VENDÔME

LE CIAS DE VENDÔME

LE THÉÂTRE JEAN VILAR

Directrice Nathalie Huerta

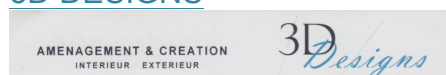
1 place Jean Vilar

94400 Vitry sur Seine

www.theatrejeanvilar.com

LES ENTREPRISES PARTENAIRES

3D DESIGNS



Yvan Jolly

13 r Frères Lumière 41100 Vendôme

MR BRICOLAGE Vendôme



Monsieur Frédéric Dubois

60 rue Des 4 Huyes

41100 Vendôme

LE PRIEURÉ Végétal i.D.



Monsieur Tapia

2 place de l'église

41160 Moisy



Société TOBECA

Impression 3D
Monsieur Adrien GRELET
223 Bd Du Président Roosevelt
41100 Vendôme

Boulangerie du Théâtre La Pétrie

84 FBG Chartrain
41100 Vendôme

LUC LEGER GÉOMATICIEN COOPÉRATEUR ARTEFACTS



"Je suis un "touche-à-tout" du numérique. Ma pratique de l'informatique voyage à la frontière entre art et technique. Géomaticien (GPS et cartographie numérique) et développeur multimédia de métier, je suis aussi très impliqué dans la production graphique 2D et 3D. C'est d'ailleurs dans ce cadre que je travaille au sein de la coopérative culturelle Artéfacts. Il m'arrive aussi, assez souvent, de gratter les cordes d'un violon, dans le groupe de musiques traditionnelles "P'tit Louis Laplanche".

Dans le cadre de *L'exposition invisible*, LUC LÉGER entreprend un partenariat de compétence - art et numérique avec l'artiste graphique Françoise Albertini pour une restitution d'une oeuvre d'encre sur toile en 3 dimensions.

Cette mise en relief permettra la découverte de l'oeuvre tactilement par le public.

Après numérisation, modélisation, impression avec une imprimante 3D* de 6 extraits graphiques. Formant un jeu de nuances du plus foncé au plus clair. Plaquette de couleur blanche avec un encrage noir, restituant chaque nuance par la densité des reliefs imprimés.

L'imprimante utilisée est de marque Tobeca. Elle est conçue et réalisée à Vendôme(41). Son concepteur ne l'a pas élaborée "ex-nihilo". Il s'est appuyé sur un modèle plus ancien appelé "Reprap". La version 1.0 de la Reprap est sortie en 2008. Celle-ci fait originellement partie d'un projet de l'Université de Bath, au Royaume-Uni. Ce projet a été mis à disposition en "Open Hardware" (matériel libre). Cela signifie que l'on peut librement copier ou modifier les

plans de cet appareil. Tout à chacun peut donc réaliser ou améliorer sa propre machine, du moment qu'il partage lui aussi ses améliorations.

***Impression 3D**

L'impression 3D est un sujet dont on en entend beaucoup parler ces derniers temps. Il serait historiquement plus précis de parler de prototypeuse. Néanmoins, le terme d'imprimante 3D est plus pratique à utiliser.

On parle d'impression, car le filament de plastique est fondu, puis, dans le même temps, est déposé en couches successives. On procède comme pour monter un mur : des couches de briques les unes au-dessus des autres. Le plastique refroidit et on obtient ainsi un objet rigide. On peut utiliser différents types de matériaux. La Tobeca, par exemple, peut usiner 2 familles de plastiques : Le PLA et l'ABS. L'ABS se retrouve dans nombre d'objets manufacturés : coques d'aspirateur, pare-chocs, briques LEGO, boîtiers d'ordinateurs. Le PLA est un matériau appelé "bio-plastique". Il est produit à partir d'amidon (maïs ou betterave), il est dégradable sur plusieurs décennies. Il est utilisé comme emballage dans l'industrie alimentaire, mais aussi en chirurgie. Il est possible d'utiliser bien d'autres matériaux avec ce type d'imprimante ("Reprap") : - plastiques souples - plastiques élastiques - argile - silicone - chocolat. Il est à noter qu'il est maintenant possible de réaliser une autre machine qui va produire du filament de plastique à partir d'éléments recyclés. Ainsi, chez soi, à partir de bouchons plastiques,

On pourra extruder du plastique qui sera utilisé dans l'imprimante 3D pour fabriquer de nouveaux objets. La boucle est bouclée ... En permettant à tout le monde de pouvoir produire et réparer différents produits manufacturés, cette petite machine met en marche une petite révolution technique et sociale.

Luc Léger